



Transporter en toute sécurité

*Le guide pour bien choisir et bien utiliser
les remorques pour vélos*

Association Transports
et Environnement



OO **PRO VELO**
SUISSE

Table des matières

4	<i>S'équiper pour sa sécurité</i>
6	<i>Une bulle bien protégée</i>
8	<i>Cherche remorque fidèle pour vacances et tours du monde</i>
10	<i>Direct des rayons du magasin aux rayons du frigo</i>
12	<i>Même les pros sont accros</i>
13	<i>Systèmes d'attache</i>
14	<i>Des idées pour vos remorques</i>
15	<i>Bases légales</i>

Vos partenaires mobilité au quotidien

Utilisées depuis bien longtemps, les remorques pour vélos retrouvent aujourd'hui une nouvelle jeunesse. Et pour cause: légères et pratiques, elles sont le complément tout trouvé pour le vélo, car mieux adaptées que le porte-bagages au transport d'objets lourds et volumineux. De plus elles se déclinent en plusieurs formes et autant de fonctions. En publiant cette brochure, notre objectif est double: d'une part, présenter les différents types de remorques afin de faciliter le choix à l'achat et, d'autre part, fournir des conseils de sécurité pour le transport d'enfants et de charges diverses dans les remorques.

Avant d'acheter une remorque, nous vous suggérons de vous poser les questions suivantes:

1. **Quel usage lui réservez-vous?** Achats, camping, petites excursions ou grandes vacances? Pour transporter vos enfants ou des charges lourdes ?
2. **Quel volume** est-elle censée transporter?
3. **Où allez-vous l'entreposer?** Doit-elle être pliable ou pouvoir être attelée simplement et rapidement à un crochet?

Des critères tels que le design, le poids, le matériau, le système d'attelage ou le prix ne doivent pas être déterminants. Il serait dommage d'enterrer une remorque à la cave parce qu'elle ne correspond finalement pas à vos besoins. En Suisse romande, les remorques ne sont pas encore très répandues et les informations manquent à ce sujet. Nous espérons que notre guide vous aidera à choisir et utiliser LA remorque qu'il vous faut, pour vous procurer encore plus de plaisir à vélo!

Vous trouverez par ailleurs des renseignements sur les bases légales, les exigences techniques ainsi que quelques règles de conduite pour circuler en toute sécurité sur les routes.

L'ATE et PRO VELO Suisse souhaitent une très bonne route à tous les utilisateurs de remorque pour vélos!



M. Geiges

Mathilde Geiges,
Collaboratrice de projet, PRO VELO Suisse



S'équiper pour sa sécurité

Ce qu'il faut savoir

- Toute remorque nécessite un **véhicule de traction équipé de manière adéquate**: le vélo doit avant tout disposer d'un cadre stable et solide. Attention à certains vélos pour dames qui ne présentent pas toujours la stabilité requise.
- **L'efficacité et la rapidité de freinage** sont primordiales (V-Brakes, freins à disques ou freins hydrauliques) afin de garder une bonne stabilité sur terrain mouillé notamment.
Vélo, conducteur et remorque chargée totalisent rapidement un poids de 150 kg, ce qui rallonge considérablement la distance de freinage, comparé à un vélo sans remorque.

L'équipement de base

*Détail non négligeable:
Les bavettes fixées sur le garde-boue arrière protègent
efficacement la remorque et
le chargement en cas de pluie.*

- Une **bonne démultiplication**, en particulier dans les petits développements, permet de venir à bout de toutes les dénivellations, même en situation de chargement important.
- Un petit **rétroviseur** permet de garder un œil sur vos passagers ou sur le chargement.



Siège pour vélo

Il existe aussi la possibilité de transporter son enfant sur des sièges pour vélo, mais la façon la plus sûre reste tout de même la remorque. Si le conducteur tombe, la remorque ne se renversera pas dans la plupart des cas.

Astuces pour le transport en siège vélo

- Bien attacher les pieds avec les attaches prévues à cet effet.
L'enfant ne se prendra pas les pieds dans les rayons.
- Préférer les sièges avec harnais.
- Il faut pouvoir régler la hauteur des appui-pieds.
- Le dossier devrait avoir une hauteur minimale de 40 cm.
- S'assurer que les écrous ou les raccords ne s'ouvrent pas.
- S'assurer que le poids admissible, le sigle du fabricant, la date de fabrication et la norme EN 14 344 sont mentionnés sur le siège.

Quelques vérifications avant de prendre la route...

Contrôlez que le timon est correctement attelé au véhicule de traction. Assurez-vous que le chargement est réparti de manière homogène afin d'éviter tout renversement.

Pour arriver à bon port en toute sécurité

La conduite doit être adaptée à la largeur et au poids maximum de l'attelage. La distance de freinage ne doit jamais être sous-estimée en cas de terrain mouillé ou de pente importante! Dans les longues descentes raides, pensez à faire des pauses pour laisser refroidir les freins et les jantes particulièrement sollicités.

La traction d'une remorque exige d'adapter sa vitesse dans les descentes ainsi que pour les manœuvres dans les lignes droites. Etudier intelligemment son itinéraire permet d'éviter certaines zones potentiellement dangereuses. Sur la route, il faudra être particulièrement attentif aux nids-de-poule et à toute irrégularité de revêtement de la chaussée.

Respectez impérativement une **distance de sécurité latérale d'environ un mètre** avec les véhicules garés.





Une bulle bien protégée

De nombreux tests l'ont démontré: la remorque est le moyen de transport à vélo le plus adapté et sûr. C'est pourquoi le Bureau suisse de prévention des accidents le recommande comme moyen de transport pour votre progéniture.

En effet, les remorques se renversent rarement, même en cas de chute du vélo et protègent bien mieux les enfants dans les situations d'accident que le siège enfant. Les remorques ont par ailleurs l'avantage d'être plus visibles sur la route et d'être moins déstabilisantes qu'un siège pour le conducteur.

L'équipement optimal

Pour transporter des enfants en bas âge, il est recommandé d'opter pour des modèles dotés d'une suspension (même les plus grands vous en seront reconnaissants). Une pression des pneus (de la remorque) basse, une conduite tout en douceur et un choix adéquat de l'itinéraire permettent à vos petits de bénéficier d'un confort accru.

- Attelage sûr et facile à manipuler avec **attache** de sécurité entre le vélo et le timon (voir p. 13)
- Construction stable du **châssis et arceau de sécurité** laissant suffisamment d'espace pour la tête en cas de renversement vers l'avant
- **Cache, pare-jupe ou autre mesure évitant que les enfants ne mettent le doigt dans la roue...**
- Bonne **visibilité** de la remorque: couleur voyante et fanion. Le feu arrière du vélo étant masqué, la remorque doit disposer d'un **feu arrière**.
- **Ceintures de sécurité** ne pouvant être manipulées que par des adultes
- Protection contre le soleil, le vent, les insectes et la pluie maintenant une aération suffisante
- **Centre de gravité bas et assise large** limitant les risques de renversement

La notice du bpa « **Comment véhiculer votre enfant à vélo** » (Mb 9816) vous informe sur les différents moyens de transporter vos enfants à vélo.

N'hésitez pas à la commander auprès du Bureau suisse de prévention des accidents bpa
Laupenstrasse 11, 3008 Berne
Tél. 031 390 22 22
Fax 031 390 22 30
www.bpa.ch

Conseils de sécurité pour le déplacement

- **N'hésitons pas à la répéter:** si la remorque ne dispose pas de freins à inertie, le distance de freinage augmente sensiblement par rapport à un vélo sans attelage. C'est pourquoi une conduite défensive est de rigueur.
- Pour éviter tout risque de renversement et pour une meilleure stabilité, les enfants seuls doivent être assis au centre du siège ou à droite, dans le sens de la circulation.

A partir de quel âge un enfant peut-il être véhiculé dans une remorque?

Les médecins recommandent d'attendre l'âge d'un an révolu. Cette règle doit bien entendu être adaptée au cas par cas, selon le développement physique de l'enfant. D'autres facteurs sont par ailleurs déterminants: l'itinéraire, le comportement du conducteur, la suspension de la remorque, etc.

Les secousses peuvent être sensiblement réduites grâce à une pression des pneus basse et une conduite lente et prudente.



1 La sécurité par la visibilité: couleurs voyantes, fanion, catadioptrés, feu arrière.

2 Pour les enfants jusqu'à l'âge de deux ans, **les ceintures pour bébé** maintiennent une bonne tenue, même quand le marchand de sable est passé...

3 En cas d'accident, la tête est la plus exposée: **une ceinture à trois points d'attache** et **un casque** offrent la protection optimale. Les casques aplanis à l'arrière permettent d'éviter que la tête soit propulsée vers l'avant.

4 Un modèle deux places polyvalent, pouvant passer de la remorque à la poussette en quelques gestes.

5 A vélo comme un grand

Si les enfants sont déjà trop grands ou trop lourds pour un siège enfant mais pas encore assez grands pour circuler seuls sur la route, la solution optimale est le système de traction de vélos enfant «follow-me». Ce système est prévu pour les enfants de 4 à 10 ans. Si l'enfant n'est pas encore en âge d'aller à l'école, le conducteur devra être âgé de 16 ans minimum.



Cherche remorque fidèle pour vacances et tours du monde

Vous souhaitez faire le tour du monde à vélo? Qu'allez-vous faire des bagages volumineux tels que vaisselle, sac de couchage ou tente? Bon nombre de routards expérimentés pourront vous vanter les mérites de la remorque vélo: l'espace de stockage est largement supérieur à celui des sacoches et la sécurité ainsi que le confort de pédalage sont bien meilleurs lorsque le transport des charges au guidon, sur le cadre ou sur le porte-bagages se limite à des objets légers.

*Les remorques à roue
unique sont idéales
pour les sentiers VTT.*

Pour vos longs périple à vélo, vous opterez pour une remorque très légère, montable et démontable en quelques gestes, de sorte à pouvoir la transporter en toute simplicité dans les bus, les trains ou les bateaux. Les remorques de voyage peuvent toutes être équipées d'une housse imperméable ou de conteneurs en métal très légers.



Remorques de voyage

1 Vitelli Camping

Remorque montable et démontable sur le moyeu en moins d'une minute.
Pliable, elle est facilement transportable dans les transports publics.

2 Cyclone

Remorque sportive, légère (6 kg) à deux roues, conçue pour la vitesse.
Sac de contenance de 100 litres. Elle est très compacte et se range facilement.

3 Monoporter

Remorque à une roue pliable légère (6,5 kg) équipée d'une suspension arrière.

4 BOB IBEX

Remorque étroite à une roue équipée d'une suspension arrière.
Les bagages peuvent être protégés par une housse en nylon imperméable (volume de 94 litre).





Direct des rayons du magasin aux rayons du frigo

*Remorque pour commissions:
cette remorque de 63 cm de large
vous suit du magasin à la maison.
La grille de protection peut être
orientée dans deux positions, en
fonction du volume de chargement.*

Un cabas roulant peu encombrant: de contenance largement supérieure à celle des paniers ou des porte-bagages, la remorque est le compagnon idéal de vos achats. Le système d'attelage étant très simple et quasiment universel, la remorque peut s'adapter à tous les vélos de la famille. Et l'éternel problème de la place de parc n'est plus qu'un vieux souvenir.

Les remorques spécialement conçues pour faire vos courses peuvent également être tirées à la main. Ainsi, les achats sont directement placés dans ce «coffre à roulettes», que les moins costauds pourront tirer sans difficulté jusqu'à leur bicyclette. Avec des roues de 20 pouces de diamètre au moins et des pneus bien gonflés, une remorque pleine se tire presque sans effort. La marchandise peut donc être véhiculée des rayons du magasin aux rayons du frigo en toute simplicité.

En chargeant la remorque, veillez à déposer les éléments les plus lourds au fond et au plus près de l'axe. Si votre remorque ne dispose pas de caisse, il est recommandé de charger les petits objets dans un carton au préalable. Des tendeurs permettent par ailleurs de bien sécuriser le chargement.



Remorques pour commissions

1 Mini-Boy

2 Donkey

Remorque pratique d'une contenance de 40 kg (cf. p. 10).

3 Remorque multifonctions Vitelli

La solide « remorque aux bouteilles de lait » offre une large surface de chargement et suffisamment de place pour quatre caisses de boissons.

4 Bike Shopper

Ce chariot peut être facilement remorqué à un vélo. Livré avec un sac en tissu. Sans le sac, deux caisses de boissons peuvent être transportées.



Famille mobile

Commandez notre catalogue !
www.vitelli.ch
061 361 70 70
Dornacherstrasse 101
4053 Bâle



vitelli Dolphin à partir de Fr. 1245.-

remorque à vélo



Même les pros sont accros

Une entreprise bâloise spécialisée dans le nettoyage en bâtiment et les petites réparations a opté pour ce mode de transport: les remorques lui permettent de transporter outils et ustensiles de nettoyage de porte à porte. La partie arrière de la remorque est rabattable et peut servir de rampe de déchargement des machines.

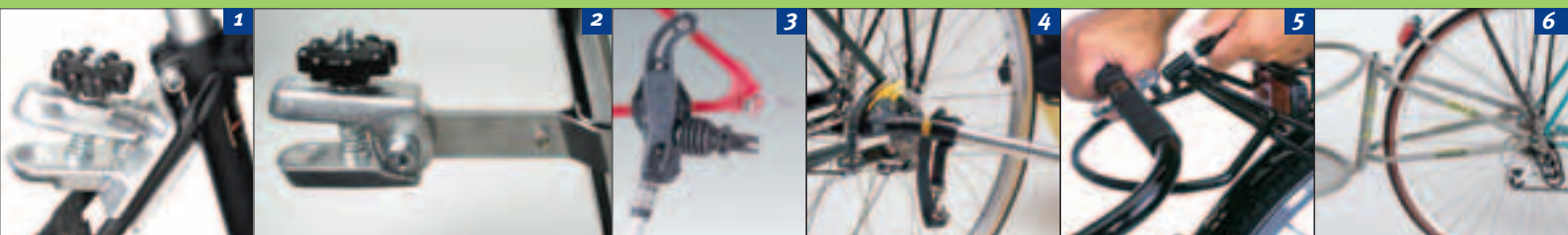
Les coursiers à vélo: ces services de courrier à vélo transportent tout ce qui peut prendre place dans des sacoches étanches et dans des remorques. Elles leurs sont bien utiles pour les colis et envoies plus lourds et plus volumineux. Les coursiers sont extrêmement rapides et fiables. Aux heures de pointe, ils sont imbattables!



La plupart des remorques à chargement sont attelées aux haubans, le timon étant dirigé au-dessus de la roue arrière. Pour les remorques enfants, l'attelage latéral bas à l'arrière du triangle du cadre s'est imposé. Les systèmes d'attelage les plus courants sont les suivants:

Systèmes d'attache

- 1 Haerry normal**
Monté sur les haubans, l'attelage doit être vissé et dévissé.
- 2 Haerry lang**
L'attelage est monté sur la tige de selle et s'adapte ainsi aux vélos avec freins sur jante.
- 3 Weber**
Attelage latéral en plastique avec fixation baïonnette.
- 4 Becco**
Attelage à la roue arrière pour le timon latéral.
- 5 Winther**
Ce système d'attelage aux haubans à l'arrière du porte-bagages.
- 6 B.O.B.**
Attelage au moyeu de la roue arrière pour les remorques à une roue.





**leggero max,
le trolley rusé
qui rapporte**

max est variable

- chariot
- charette à bras
- remorque pour bicyclette



Des idées pour vos remorques

1	Remorque universelle	16	Legerro Max
2	Big-Boy	17	City-Star
3	Bike-Shopper	18	Blue-Bird
4	Bob Yak	19	Dog Roland
5	Bob-Ibex	20	Jet-Star
6	Burley d'ite	21	Mini-Boy
7	Chariot Caddie	22	Monoporter
8	Chariot Cougar 2	23	Mustang
9	Chariot Cabriolet	24	Chariot CX2
10	Cyclone	25	Van Trailer
11	Dolphin-Big	26	Vitelli-Buggy
12	Donkey	27	Vitelli-Remorque de camping
13	Follow-Me	28	Vitelli-Remorque de camping avec panier
14	Remorque pour chien	29	Vitelli-Remorque pliable
15	Ritschie2-Skater2006	30	Vitelli-Jet-Star-Coursier



Bases légales

- Les dispositions légales relatives aux remorques pour cycles sont définies dans l'ordonnance sur la circulation routière (OCR), la loi fédérale sur la circulation routière (LCR) et l'ordonnance concernant les exigences techniques requises pour les véhicules routiers (OETV).
- Remorque et contenu ne doivent pas dépasser 100 cm de large, 120 cm de haut et 250 cm de long (depuis l'axe arrière du vélo). Le chargement peut dépasser la remorque de 50 cm au maximum à l'arrière. Dotée de freins, une remorque ne doit pas dépasser les 120 kg et si tel n'est pas le cas, le poids maximal autorisé est de 80 kg.
- Deux enfants maximum peuvent être véhiculés dans les remorques avec sièges protégés. Les remorques vélo doivent être équipées à l'arrière comme à l'avant, le plus à l'extérieur possible, d'un réflecteur arrière rond et orange ou à l'avant de deux blancs et à l'arrière de deux rouges. Si le phare arrière du vélo est masqué, les remorques doivent être dotées d'un phare rouge à l'arrière.
- Les remorques vélo n'ont pas besoin de vignette. Elle est comprise dans l'assurance responsabilité civile pour autant qu'elle soit attelée au vélo de manière adéquate.

Les pistes et bandes cyclables peuvent être utilisés par les vélos équipés d'une remorque, pour autant que les autres cyclistes ne s'en trouvent pas gênés. On peut utiliser à la fois une remorque et un siège d'enfant.

Il existe de nombreux vendeurs de remorque en Suisse Romande, renseignez-vous par téléphone ou sur Internet aux nombreux contacts ci-dessous.

Producteurs de remorque pour vélo

(commande possible via Internet)

Leggero – Brueggli 071 466 94 94 www.leggero.com	Tour De Suisse TDS 071 686 85 00 www.tds-rad.ch	Vitelli 061 361 70 70 www.vitelli.ch	Follow-Me 062 874 05 04 www.followme-tandem.com
---	--	---	--

Brochures diverses (conseils sécurité, enfant, santé, etc...), remorques d'occasions, bourses aux vélos

ATE 022 777 10 02 www.ate.ch	PRO VELO 031 318 54 11 www.pro-velo.ch
---	---

Autres vendeurs, commande possible par Internet

Veloplus 01 933 55 55 www.veloplus.ch	Simpel GmbH 0848 55 44 55 www.simpel.ch	Intercycle 041 926 65 11 www.intercycle.com	Migros SportXX 0848 84 08 48 www.sportxx.ch
--	--	--	--

Prêt de remorque

Genève roule 022 740 13 43 www.geneveroule.ch	Lausanne roule 078 732 47 31 www.lausanneroule.ch	Neuchâtel Roule 076 417 50 91 www.neuchatelroule.ch
--	--	--

Coursier à vélo en Suisse

Swissconnect S.à.r.l.
041 227 20 00
www.swissconnect.ch

Cette brochure gratuite peut être commandée auprès de:

ATE Association transports et environnement

18, rue de Montbrillant

1201 Genève

Tél. 021 777 10 02

www.ate.ch; conseil@ate.ch

ou

PRO VELO Suisse

Case postale 6711

3001 Berne

Tél. 031 318 54 11

www.pro-velo.ch; info@pro-velo.ch

Impressum

Adaptation française 2006

par PRO VELO Suisse

Bollwerk 35

Case postale 6711

3001 Berne

Éditeur

ATE, Aarberggasse 61

Case postale 8676, 3001 Berne

Textes

Mathilde Geiges, Urs Geiser, Vanja Guérin,

Jürg Tschopp, Michael Rytz

Photos

Vitelli, Velo Plus, Leggero, TDS, ATE, bpa,

Thomas Geiges

Impression

Imprimerie du Démocrate Delémont

Avec le soutien
financier de:

FONDS FÜR VERKEHRSSICHERHEIT
FONDS DE SÉCURITÉ ROUTIÈRE
FONDO DI SICUREZZA STRADALE

