



# Le Projet Socialiste

pour réveiller nos  
villages et aborder  
ensemble les défis  
de demain.

**Le 13 octobre,  
on vote pour les  
6 ans à venir,  
faites le choix  
de l'action !**

**23  
candidat·e·s  
--  
les grandes  
lignes du  
projet**

*“Loin d’être un catalogue de promesses, ce  
feuillet donne la direction dans laquelle nous  
avancerons, les objectifs auxquels nous  
tiendrons malgré les obstacles rencontrés.”*

- Samuel MOINY, Candidat Bourgmestre

# “ Une commune, c’est d’abord ce que l’on décide de faire en commun au niveau local

Je me suis engagé jeune en politique, par conviction, par envie de faire bouger les choses. Un **engagement ancré à gauche**, parce que je crois aux services publics qui améliorent la vie de tous. Ces services nous donnent des chances et des opportunités que la naissance ne garantit pas à chacun.

La commune c’est aussi cela, c’est ce que nous décidons de **mettre en commun** pour avancer ensemble au niveau local. Je crois, et je sais que mes co-listiers en sont également convaincus, la commune est la **première ligne de la solidarité** et la preuve immédiate de la politique très concrète.

C’est **le sens de notre programme local**. Réveiller la vie dans notre commune, recréer une proximité à travers les villages et se prémunir localement, collectivement, face à un monde de plus en plus en crise.

**Être candidat Bourgmestre** dans la commune où j’ai grandi, où j’ai fait toute ma vie, a une importance toute particulière pour moi. Je sais que la tâche sera difficile, même ingrate à certains moments, mais j’ai à cœur de **prendre ces responsabilités** parce qu’elles sont la conséquence de mes 12 années d’engagement local et politique.

J’ai la chance de pouvoir compter sur **une équipe de très grande qualité** que je vous laisse découvrir dans les pages suivantes. Leurs compétences et leur détermination à s’investir corps et âme pour Amay confortent la solidité de notre offre politique.

**Le 13 octobre prochain**, votre choix sera déterminant pour les 6 ans à venir. **Nous serons l’alternative** à la majorité actuelle, nous serons le choix du **retour sur le terrain** auprès de la population.



**Samuel MOINY**  
Candidat-Bourgmestre  
Tête de liste PS Amay

✓ **Un plan d’entretien et de rénovation de l’ensemble des propriétés et infrastructures communales.** Réaliser prioritairement un nouveau bâtiment salubre pour les services du CPAS.

✓ **Une politique de la petite enfance au grand âge**, développant une offre de services essentiels aux différents moments de la vie, allant de places d’accueil de la petite enfance, en passant par à un programme jeunesse et extra-scolaire, jusqu’à la prise en charge des seniors et leur maintien en autonomie.

✓ **Un enseignement communal de proximité et d’excellence**, des infrastructures confortables et des équipes soutenues.

✓ **Valorisation des services sociaux** (commune et CPAS) pour l’ensemble de la population, face aux fragilisations économiques, sociales et/ou psychologiques.

✓ **Conservation du patrimoine exceptionnel public** avec comme objectif sa mise en valeur mais aussi son utilisation par les habitants de la commune.

✓ **Promotion de nos 4 institutions culturelles phares** (Centre Culturel, Académie Désiron, Bibliothèque, Maison de la Poésie) en veillant à leur intégration à la vie communale.

✓ **Soutien à la pratique sportive** comme outil d’émancipation, d’éducation et de prévention à la santé. Ecoute des clubs, entretiens des infrastructures existantes, valorisation des événements sportifs dans les communications communales.

✓ **Développer des synergies de services à la personne en situation de handicap** (physique et mental) autour du Chêneux et de la Marelle.

✓ **Investissement pour la santé**, accent mis sur la prévention et l’accès à la médecine générale sur le territoire.

Pour une version plus complète de notre programme, rendez-vous sur <https://huy-waremme.ps.be/amay2024>



## Quelques réponses à nos enquêtes

Cet été, nous avons circulé dans les différents quartiers de la commune pour recueillir vos avis concernant trois questions.

1. **La priorité dans votre quartier** : des problèmes identiques nous reviennent pour toute la commune. Vous trouverez ci-dessous quelques éléments de réponse générale à ceux-ci.
2. **Les espaces publics à améliorer** : plusieurs éléments de réponse à la page 5, consacrée aux villages.
3. **Des projets positifs pour rassembler les habitants** : également une de nos priorités, rendez-vous en page 7 avec la convivialité.



### Sécurité & vitesse



- ✓ **Installation de caméras de surveillance** sur les places, parkings, espaces publics et autres lieux en concertation avec riverains, commerçants et police.
- ✓ **Lutte contre la vitesse dans les rues**, par la présence d'obstacles physiques ou de réductions de largeur de la voiries au profit des accotements et trottoirs.
- ✓ **Lutte contre la consommation de stupéfiants**, travail de prévention avec les services communaux et dialogue avec la zone de police pour renforcer les contrôles et la lutte contre le trafic de substances illicites.



### Propreté publique

- ✓ **Elaboration d'un Plan de Propreté Communal** comme pratiqué dans d'autres communes pour une approche globale de la problématique.
- ✓ **Organiser des opérations "coup de poing" de nettoyage dans les quartiers**, donner l'impulsion à maintenir le quartier propre en responsabilisant le voisinage. Opérations conjointes entre les services communaux et les habitants pour entretenir et embellir l'espace public.
- ✓ **Identification des responsables de dépôts sauvages** d'immondices, par le recours à des fouilles. Appel aux sanctions administratives dissuasives.
- ✓ **Lutte contre la prolifération des déchets** dans l'espace public. Mise sous terre progressive de l'ensemble des bulles à verre de la commune, en concertation avec Intradel. Augmentation de la densité de poubelles de tri dans les lieux de plus forte fréquentation. Formations au Zéro Déchet.
- ✓ **Surveillance et lutte contre les pollutions environnementales**, tant les pollutions de l'eau, des terres et de l'air. Nous suivrons attentivement la question des pollutions sonores auxquelles notre commune est largement exposée.



**Consulter les habitants, pas juste pendant la campagne mais tout au long de la législature !**

*"Face au problème de la saleté dans l'espace public, les responsables politiques sont aussi assez limités dans leur capacité d'action. Malgré le travail du personnel communal (merci à eux), il sera impossible d'être derrière chaque comportement incivique. Nous croyons à la responsabilisation de la population comme travail de fond et à l'idée que "le propre attire le propre". Nous ferons notre part mais la participation de tous sera décisive !"*

## Gestion du territoire



Bien organiser le territoire de notre commune, c'est éviter par la suite un nombre important de problèmes liés à la mobilité, au logement, aux inondations, à l'accès aux services, à l'autonomie des personnes, etc... Avec des lignes de conduite claires et les bons outils légaux, la commune peut orienter les négociations avec les promoteurs privés en faveur de l'intérêt général communal.

✓ 1/3 de notre commune est occupé par la forêt et les espaces naturels. Nous devons faire très attention à notre patrimoine naturel. En collaboration avec la DNF, nous nous engageons à une **plantation systématique de nouveaux arbres partout dans la commune**, à la diversification des essences et au développement de zones à haute biodiversité (poursuite des initiatives Kick).

✓ 1/3 de notre commune est occupé par les terres agricoles ou cultivables. Nous tenons à **mettre en place une commission agriculture**, où pourront se retrouver élus locaux et agriculteurs. Nos agriculteurs sont essentiels à la vie et sont particulièrement exposés aux conséquences du dérèglement climatique, nous serons à leur écoute.

✓ 1/3 de notre commune est occupé par l'habitat et est artificialisé. Nous devons **limiter l'étalement urbain sur les terres non-bâties et rénover prioritairement le bâti existant**, notamment dans la vallée.

✓ **Ramener des activités commerciales** dans les centres (à aménager pour plus d'attractivité), réglementer l'installation de surfaces commerciales hors centre selon leur taille et leur fonction au sein du quartier.

✓ **Révision de notre Guide Communal d'Urbanisme**, mise à jour des règles dépassées en vue d'une simplification administrative mais aussi l'adaptation aux nouveaux besoins de la transition.

## Transition



Être plus résilients aux dérèglements climatiques et aux évolutions énergétiques, être préparés collectivement à affronter les crises et diminuer leur impact local. Cela doit devenir notre combat dès à présent pour protéger nos concitoyens localement contre des bouleversements mondiaux.

✓ **"Culture du risque"**, en concertation entre les services communaux, les zones de secours et la police : élaboration de plans de réponses aux nouvelles menaces et préparation des habitants aux comportements à adopter en cas de crise.

✓ **Plan Inondations**, édition d'une feuille de route reprenant l'ensemble des actions à entreprendre face aux risques d'inondation. Comprenant notamment le travail sur la perméabilité des sols, l'entretien des voies d'eau, les investissements à consentir dans les infrastructures ou encore la bonne information des riverains.

✓ **Développement des réseaux de mobilité douce**, en sites propres, les parkings et abris vélos aux points stratégiques et une meilleure protection des cyclistes sur nos routes.

✓ **Poursuivre l'intégration des technologies numériques**, en faisant attention à la dépendance des services face aux risques d'attaques informatiques. Garantir au citoyen l'option de réaliser toute démarche administrative en présence d'un interlocuteur humain. Lutter contre la fracture numérique par un écrivain public numérique.

✓ **Sensibilisation aux infrastructures de réseau** : canalisations des eaux/avaloirs/égouts, eau potable, électricité et gaz, télécom/fibre, éclairage public, voiries et voies navigables, ...

✓ **Défense de nos 3 arrêts de train SNCB et lignes TEC**, *forcing* auprès de ces organismes pour en améliorer encore la qualité de service, la fréquence et l'étendue des horaires.



## Les villages comme échelle de proximité



Vous nous avez souvent fait part de votre envie de retrouver un lien de proximité aux services, aux commerces et plus généralement pour les différents besoins du quotidien. C'est également notre volonté parce que nous sommes convaincus que l'amélioration de votre qualité de vie passera par votre environnement direct, votre quartier.

Pour y parvenir, nous vous proposons de **structurer l'action communale selon un découpage proche de celui des anciens villages**. Cette échelle correspond à un déplacement raisonnable (même à pied) mais surtout à la réalité de nos habitudes de vie.

Pendant cette campagne, nous avons organisé une **réunion publique par village**, après les avoir sillonnés pour distribuer notre enquête. Nous voulions vous montrer par l'exemple une autre manière de fonctionner où les élus : se rendent sur le terrain, étudient les spécificités de chaque quartier, consultent et organisent des moments d'échange ouverts à toutes et tous.

Si vous nous faites confiance, cette approche par village et ces réunions seront notre mode de fonctionnement pendant 6 ans. **Votre meilleure garantie que votre quartier ne sera pas oublié** et fera l'objet d'un suivi spécifique.

*Ci-contre, une liste non-exhaustive de questions qui feront l'objet de concertations spécifiques selon les différents villages.*

### Concier les habitants des villages sur des questions spécifiques comme

**Amay-Flône** : la rénovation du bâti ancien, gravière, parc de la tour romane, grand place, retour des commerces dans le centre, quartier Rorive ...

**Amay-Haut** : limitation de l'étalement urbain et des grands projets de construction, espaces publics à définir, ...

**Ampsin** : lutte contre les inondations, connexion avec le haut, retour des commerces dans le centre, ...

**Jehay** : préservation du caractère rural, place de village, mobilité apaisée, activités touristiques, ...

**Ombret** : rénovation d'un centre, connexion avec la commune, écoulement des eaux, gestion de la forêt et son accessibilité, ...

### Chaque village a un droit égal à :



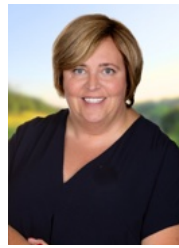
- ✓ **Une école communale** garantissant l'accès à un enseignement de qualité et neutre à proximité de chez soi.
- ✓ **Un espace villageois central comme une place publique** où peuvent s'organiser des festivités et événements de village, des moments de rencontre entre les citoyens.
- ✓ **Une salle de quartier (au moins) de qualité** rénovée, accessible à tous les publics (jeunes, seniors, ...), polyvalente pour accueillir tant des activités associatives que certaines activités sportives (modèle des gymnases).
- ✓ **Un espace vert et paisible**, réservé au calme, à la détente, riche en biodiversité.
- ✓ **Un espace familial pour enfants et parents** : avec des aménagements et modules de jeu pour les petits, places pour les plus grands, dans un cadre sécurisé et sécurisant.



*“Faire de notre commune un territoire plus résilient pour mieux affronter les défis du monde de demain, en ne laissant personne sur le côté de la route.*

**Samuel MOINY - 1er - candidat Bourgmestre**

28 ans  
Ampsin centre  
Collaborateur Parlementaire



*“Pour la remise en état des salles communales pour permettre aux associations de s’y réunir, d’organiser des manifestations pour animer les villages.*

**Vinciane SOHET - 2ème**

50 ans  
Amay-Haut Froidebise  
Fonctionnaire au SPW logement



*“Trop souvent, des aides précieuses restent hors de portée parce qu’elles ne sont pas connues. Il est donc nécessaire d’informer les citoyens sur leurs droits !*

**Amandine FRAITURE - 4ème**

29 ans  
Amay-Haut Viamont  
Assistance Sociale et Flexijobeuse



*“Faire d’Amay un environnement attirant pour les commerçants et pour les gens qui entreprennent. Mettre en relation les bonnes volontés via la commune.*

**Lionel DE MARCO - 5ème**

46 ans  
Jehay  
Collaborateur comptable et budgétaire



*“Les routes amaytoises ne sont pas un circuit ! Je veux réduire structurellement la vitesse au sein des quartiers. Sécurité et sérénité pour Amay !*

**Marc LAMBERT - 7ème**

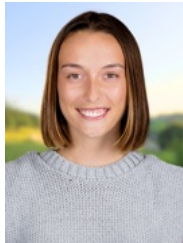
40 ans  
Jehay  
Directeur IPEFA Huy Waremme



*“Pour un cadre de vie agréable dans nos écoles avec des infrastructures de qualité, la promotion d’une alimentation saine et l’apprentissage des langues.*

**Mélanie GODDEVRIND - 8ème**

39 ans  
Jehay  
Coordinatrice plan Energie-Climat



*“Je veux améliorer la communication entre la commune et ses habitants (droit à être informé). Mon souhait est que les jeunes puissent s’épanouir et s’amuser*

**Elsa VALDES - 10ème - ouverture**

23 ans  
Amay-Haut Froidebise  
Cheffe de projet dans le secteur de la mode



*“Dialoguer avec les acteurs de l’associatif sur la commune. La commune doit soutenir les bénévoles parce qu’ils rendent aussi des services essentiels.*

**Georges JESPERS - 11ème**

68 ans  
Amay-Bas  
Pensionné, ex-représentant syndical métallo



*“Prendre soin de nos aînés, leur donner des lieux où se retrouver, les écouter, lutter contre leur isolement. Les considérer comme des citoyens actifs !*

**Michel VANBRABANT - 13ème**

56 ans  
Amay-Haut  
Employé pour un GRD électricité



*“Investir et s’investir dans nos institutions culturelles comme la bibliothèque qui me tient à coeur, ou le Centre Culturel et l’Académie de musique.*

**Anne-Marie PRAILLET - 14ème**

62 ans  
Jehay  
Employée de bibliothèque



*“Promouvoir la pratique du sport, pas seulement pour les jeunes mais comme une pratique tout au long de la vie. Aussi avec des espaces libres d’accès.*

**Géraldine PEGORARO - 16ème**

41 ans  
Ampsin centre  
Fonctionnaire à la Province



*“Des actions en faveur du bien-être animal, tant pour nos animaux domestiques que pour la faune sauvage qui vit et traverse notre commune.*

**Christian HARDY - 17ème**

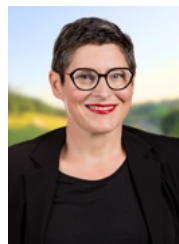
60 ans  
Amay-Haut  
Ouvrier qualifié à la Province



*“Rénover et créer de nouveaux espaces pour nos enfants ! La plaine de jeux est défraîchie et nos villages manquent de lieux où ils peuvent s’épanouir.*

**Adrien JESPERS - 19ème - ouverture**

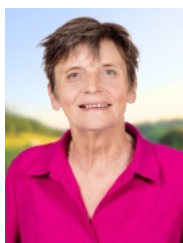
36 ans  
Amay-Bas  
Secrétaire au Bureau d’Aide Juridique



*“Pour rendre le centre agréable à vivre, je veux redynamiser les services et commerces de proximité et favoriser la verdurisation des espaces publics.*

**Renata GAVA - 20ème**

46 ans  
Amay-Bas Centre  
Directrice financière commune et CPAS



*“Donner au personnel des services travaux et de l’environnement les moyens matériels nécessaires à leurs missions. Osons la confiance !*

**Janine DAVIGNON - 21ème - ouverture**

61 ans  
Ombret  
Enseignante dans le spécialisé en horticulture



*“Ce que je souhaite pour notre commune, qu’elle soit mieux entretenue, qu’elle soit plus propre, que l’on y ressente un sentiment agréable et apaisant.*

**Christine LENAERTS - 23ème - ouverture**

56 ans  
Jehay  
Journaliste professionnelle



## Pourquoi socialiste ?

Notre liste compte **23 candidats, toutes et tous des citoyens à part entière**, parmi lesquels 16 sont affiliés au Parti Socialiste, 1 affilié au mouvement politique VEGA et 7 non-affiliés en politique, ce que l'on appelle des "candidats d'ouverture". Une liste résolument ouverte.

Tous ont accepté de figurer sur une liste étiquetée "Socialiste", label que nous avons souhaité garder par **transparence avec l'électeur**. Parce que notre projet est assurément de gauche et socialiste.

*Mais que signifie être socialiste ?* Nous le croyons, **socialiste signifie que nous préférons les solutions collectives** aux chemins individualistes. Nous croyons en la force des groupes humains.

C'est aussi s'engager pour **une société qui réduit les inégalités et donne sa chance à chacun** en défendant des services publics forts qui traitent chaque citoyen avec la même attention.



## La convivialité à coeur

Cette conviction que nous nous épanouissons à travers le(s) groupe(s), nous décide à **défendre un projet de convivialité** pour notre commune.

Recréer du lien entre les habitants, les rapprocher pour mieux vivre ensemble. Un objectif simple qui contient un vaste programme et beaucoup de travail. Pour y parvenir, nous pouvons compter sur tous **les acteurs locaux (associatifs, sportifs, culturels, folkloriques, etc)** déjà très appliqués à donner vie à notre commune. Nous devons les écouter et les soutenir.

Nous devons également **entretenir et investir dans une série d'infrastructures** et de lieux qui permettent à ces groupements de fonctionner et d'organiser des événements : nos infrastructures sportives, culturelles, salles de quartier et polyvalentes, espaces publics extérieurs, ...

C'est également **faire (re)vivre et transmettre des moments forts** dans la commune par lesquels nous nous retrouvons pour célébrer, nous réjouir, fêter, nous souvenir, et encore bien d'autres fonctions sociales de la vie locale. Ainsi naît une identité partagée et une fierté locale.



*"La réhabilitation des bâtiments inoccupés permettrait de remettre de nombreux logements dans le circuit locatif. J'en fais une de mes priorités"*

**Marc DELIZEE - 3ème**

60 ans  
Jehay  
Conseiller en prévention



*"Assez des inondations, je veux passer de l'inquiétude à la recherche de solutions concrètes et donner des perspectives à mon quartier et tous ceux concernés."*

**Cécile GUIOT - 6ème - ouverture**

40 ans  
Ampsin Bende  
Employée centrale nucléaire



*"Prévoir des espaces destinés aux jeunes, tant pour les loisirs que par exemple des lieux d'étude. On pourrait consulter largement les jeunes à ce sujet."*

**Antoine BERNARDI - 9ème - ouverture**

20 ans  
Amay-Bas  
Etudiant en Science Politique Université Liège



*"Créer des places d'accueil pour le 0-3ans. Collaboration avec les écoles, le culturel, la bibliothèque ainsi que les seniors pour l'intergénérationnel."*

**Corine DOCQUIER - 12ème**

47 ans  
Ampsin Mirlondaines  
Puéricultrice



*"Stopper l'étalement urbain, valoriser les espaces naturels, éduquer à l'environnement et par l'environnement, à tous les âges et avec tous les publics."*

**Xavier SPIRLET - 15ème - candidat VEGA**

50 ans  
Amay-Flône  
Enseignant, infographiste et guide-nature



*"Une aide pour TOUS les enfants de la commune, c'est possible ! Avec la création d'une école des devoirs pour les soutenir dans leur quotidien scolaire."*

**Cécile HENUZET - 18ème - ouverture**

43 ans  
Ombret  
Enseignante dans le secondaire



*"Il est temps de doter Amay d'un plan d'investissement et de rénovation de ses infrastructures, nous avons besoin d'une vision à moyen et long terme."*

**Angelo IANIERO - 21ème**

52 ans  
Amay-Haut Viamont  
Attaché SPF Finances

**Une équipe, technique, soudée,  
qui connaît bien la commune et  
aura à coeur de s'investir à 100%**

## Réparer la démocratie locale (pour une nouvelle méthode)

La politique, même communale, est abîmée. Nous croyons en l'urgente nécessité de réconcilier le citoyen avec le politique en l'informant mieux sur les prises de décision mais aussi et surtout en l'impliquant beaucoup plus dans le débat public par la voie de la concertation. Rendre la vie politique plus compréhensible, mieux informer le grand public et miser sur la concertation avec la population pour faire des habitants des acteurs de l'action politique.

C'est l'exemple que nous avons voulu donner dans la manière de mener notre campagne : expliquer nos objectifs, aller vers le citoyen, écouter les retours du terrain et construire des solutions sur base de la concertation.



- ✓ **Organiser des réunions publiques par village** (ou par quartier), à une fréquence minimale d'une fois tous les 6 mois. Ces réunions seront des moments d'information, de concertation, d'écoute des problématiques du quartier et d'échanges avec les membres du collège et leurs services.
- ✓ **Capter les conseils communaux par leur enregistrement audiovisuel** et leur retransmission en ligne. L'archivage facilement accessible de ces enregistrements en fera un outil de contrôle démocratique important et incitera les élus locaux au sérieux des échanges.
- ✓ **Faire la clarté sur l'état des finances publiques** par l'organisation d'une séance annuelle de présentation du bilan de santé financière de la commune.
- ✓ **Renvoyer la publication Infor'Ama sur le mode du toutes-boîtes**, à l'ensemble de la population pour une égale transmission de l'information.
- ✓ **Miser sur les dispositifs de participation citoyenne** : conseils consultatifs, responsabilisation par des budgets participatifs, consultations citoyennes, ...



## Le 13 octobre, comment voter ?



Quelques règles simples à retenir pour un vote valable :

- Sur une même feuille de vote, **vous ne pouvez voter que pour une seule liste**.
- Sur cette liste, vous pouvez voter pour plusieurs candidat·e·s.
- Tout trait de crayon (dessins, mots, etc...) hors des cases à cocher entraînera la nullité du vote.

### 1. Samuel MOINY

2. Vinciane SOHET
3. Marc DELIZEE
4. Amandine FRAITURE
5. Lionel DE MARCO
6. Cécile GUIOT
7. Marc LAMBERT
8. Mélanie GODDEVIRIND
9. Antoine BERNARDI
10. Elsa VALDES
11. Georges JESPERES
12. Corine DOCQUIER
13. Michel VANBRABANT
14. Anne-Marie PRAILLET
15. Xavier SPIRLET
16. Géraldine PEGORARO
17. Christian HARDY
18. Cécile HENUZET
19. Adrien JESPERES
20. Renata GAVA
21. Angelo IANIERO
22. Janine DAVIGNON
23. Christine LENAERTS